

# Aparat za kašice

Model: LM 1358



Zahvaljujemo Vam što ste odabrali jedan od naših proizvoda. Da biste ga koristili dugo i dobili najbolje rezultate, savetujemo Vam:

- Pažljivo pročitajte ovo uputstvo jer sadrži bitne informacije vezane za upotrebu i održavanje proizvoda;
- Pridržavajte se pravila koja su navedena u uputstvu;
- Sačuvajte ovo uputstvo jer će Vam zatrebati i ubuduće.

## BEZBEDNO KORIŠĆENJE

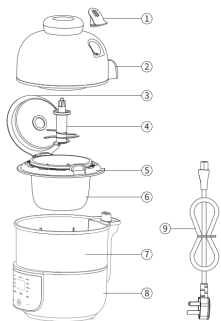
- Ovaj aparat je namenjen isključivo za kućnu upotrebu.
- Nemojte ga priključivati u utičnicu u koju je uključeno nekoliko drugih uređaja. Uključite utikač u zidnu utičnicu.
- Ne stavljajte ovaj aparat, kao ni njegove delove, u mikrotalasnu pećnicu.
- Ne potapajte glavu aparata ni glavnu jedinicu za kuvanje u vodu niti bilo koju drugu tečnost.
- **Oprez! Ne dodirujte zagrejane površine aparata, kako ne bi došlo do opekotina.**
- Ako je kabl za napajanje oštećen, on mora biti zamenjen od strane ovlašćenog servisa, kako bi se izbegla opasnost.
- Nemojte sami menjati delove ili popravljati ovaj aparat. Za sve popravke, kao i za menjanje delova, se obratite ovlašćenom servisu.
- Nemojte koristiti ovaj aparat u blizini vlažnih mesta, otvorenog plamena ili u okruženju sa visokom temperaturom, jer aparat može da prestane sa radom.
- Držite aparat dalje od domašaja dece.
- Aparat uvek postavite na stabilnu, ravnu površinu, otpornu na toplotu.
- Nemojte da stavljate ovaj aparat na vruće površine.
- Vodite računa da kabl ne dodiruje vruće površine i oštre ivice, kao i da ne visi preko ivice stola.

- Ostavite dovoljno mesta oko prostora za kuvanje (držite minimalno rastojanje od 10 cm od aparata do zidova ili drugih predmeta).
- Ne blokirajte otvor na glavi aparata i vodite računa da je pravilno postavljen.
- Prilikom rada, u posudi za kuvanje uvek mora da ima dovoljno vode, nemojte da dozvolite da aparat radi bez vode.
- Budite oprezni u radu sa noževima jer su veoma oštri. Ukoliko primetite oštećenje na noževima, obratite se našem servisu radi zamene.
- Oprez! Ukoliko otvarate aparat u toku rada, kao i neposredno po završetku rada, budite oprezni, jer je para koja izlazi veoma vruća.
- Ovaj aparat nije namenjen za upotrebu od strane osoba (uključujući decu) sa smanjenim fizičkim, čulnim ili mentalnim sposobnostima, ili nedostatkom iskustva i znanja, osim ako nisu pod nadzorom ili su dobili instrukcije u vezi sa upotrebom uređaja od strane osobe odgovorne za njihovu bezbednost.
- Aparat nije predviđen za rad pomoću spoljnog tajmera ili odvojenog sistema daljinskog upravljanja.
- Koristite ovaj aparata samo kako je opisano u ovom uputstvu.
- Ukoliko se u toku rada aktivira zaštita od pregevanja, i aparat prestane sa radom u toku upotrebe, ostavite aparat da se ohladi 30 minuta, pre nego što ga ponovo uključite.
- Ovaj aparat takođe ima unutrašnji zaštitni mehanizam. Ukoliko aparat nije pravilno postavljen, kuvanje će biti dozvoljeno, ali blendiranje hrane neće biti moguće.
- Nakon svake upotrebe, a pre nego što otvorite aparat, izvucite kabl iz utičnice. Ostavite aparat da se potpuno ohladi pre nego što ga operete.

## PRE PRVE UPOTREBE

- Izvadite aparat i dodatnu opremu iz kutije. Uklonite zaštitnu foliju sa aparata.
- Operite unutrašnju staklenu posudu (6) i noževe (4), i osušite.
- **NAPOMENA: Noževi su veoma oštri, budite oprezni u radu sa njima. Ne dodirujte sečiva, držite samo za držač noža.**
- Glavnu jedinicu i glavu aparata ne uranjajte u vodu niti bilo koju drugu tečnost. Samo ih prebrišite vlažnom krpom i dobro osušite.
- Proverite da li je napon predviđen za rad aparata, napisan na pločici aparata, u skladu sa naponom Vaše električne mreže.

## DELOVI APARATA

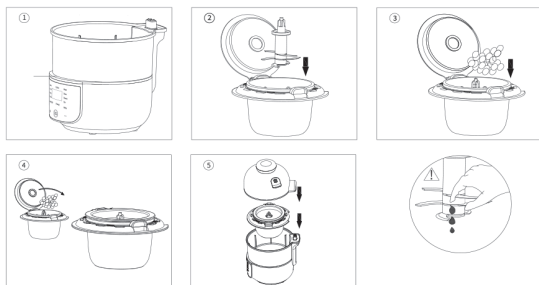


1. Otvor za paru
2. Glava aparata
3. Poklopac unutrašnje posude
4. Noževi
5. Držač unutrašnje posude
6. Unutrašnja staklena posuda
7. Posuda za kuvanje
8. Glavna jedinica
9. Kabl

## UPUTSTVO ZA UPOTREBU:

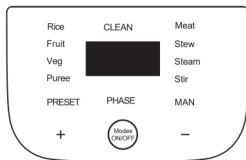
- Otvorite glavu aparata (2) i izvucite unutrašnju staklenu posudu (6).
- Napunite posudu za kuvanje (7) sa prečišćenom vodom do nivoa koji je naznačen na samoj posudi, prikazanom na slici 1. Nikako ne prelazite oznaku MAX.

- **NAPOMENA: U posudi za kuvanje (7), u kojoj nema kontakta između vode i namirnica, možete koristiti demineralizovanu vodu.** Takođe možete da koristite i flaširanu ili filtriranu vodu.
- Noževi se isporučuju sa zaštitnim navlakama koje treba da skinete.
- **NAPOMENA: Noževi su veoma oštri, budite oprezni u radu sa njima. Ne dodirujte sečiva, držite samo za držač noža.**
- Postavite noževe (4) u unutrašnju staklenu posudu (6), kao što je prikazano na slici 2.
- Dodajte iseckane sastojke (uklonite mišiće, kosti i kožu pre seckanja i hranu isecite na komade veličine otprilike 1,5 cm) i odgovarajuću količinu prečišćene vode (flaširanu ili filtriranu vodu) (u skladu sa tabelom koja je data na strani 9), kako je prikazano na slici 3, ali ne prelazite oznaku za maksimum.
- Zatvorite poklopac unutrašnje posude (3) (kao što je prikazano na slici 4) i unutrašnju posudu (6) postavite u posudu za kuvanje (7) a potom stavite i glavu aparata (2), kao što je prikazano na slici 5.
- **NAPOMENA:** Prilikom stavljanja unutrašnje posude u posudu za kuvanje, unutrašnju posudu uhvatite za dve male ušice koje se nalaze na držaču (5). Pazite da unutrašnju posudu pravilno postavite, tj. da rez na unutrašnjoj posudi pravilno ulegne na svoje mesto u posudi za kuvanje.



- Ukoliko želite da koristite aparat u kontinuitetu, sačekajte najmanje 30 minuta nakon svake upotrebe, pre nego što ga ponovo uključite.
- Nikada nemojte ponovo da kuvate već izblendanu hranu.
- Probajte hranu pre nego što je date detetu, kako biste bili sigurni da se dovoljno ohladila.
- Ukoliko je hrana puna skroba ili proteina, normalno je da se zalepi za unutrašnju posudu. Savetujemo Vam da unutrašnju posudu operete odmah nakon blendanja hrane. Ukoliko je ne operete odmah, potopite je u toploj vodi i ostavite 30 minuta pre nego što je operete.
- Ukoliko se u toku rada aktivira zaštita od pregevanja i aparat prestane sa radom, sačekajte 30 minuta da se aparat ohladi pre nego što nastavite sa radom.
- Preporučujemo da za posudu za kuvanje (7) koristite samo prečišćenu vodu (demineralizovnu, flaširanu ili filtriranu), jer obična voda sadrži minerale od kojih može da se stvori kamenac u posudi.

## UPRAVLJAČKI PANEL:



1. Nakon uključivanja aparata, displej će zasvetleti nakon zvučnog signala. Na displeju će se videti "-----" – što pokazuje da je aparat uključen. Nakon odabira programa, svetleće samo funkcija koju ste odabrali.

## 2. Dugme Modes ON/OFF

Uključite aparat i pritisnite dugme "Modes ON/OFF" kako biste izabrali jednu od ponuđenih funkcija: "Rice" – za pirinač, "Fruit" – za voće, "Veg" – za povrće, "Puree" – za pire, "Meat" – za meso, "Stew" – za dinstanje, "Steam" – za kuvanje na pari, "Stir" – za blendiranje ili "Clean" – za

samočišćenje aparata.

Kako prolazite kroz funkcije, lampica određene funkcije će zasvetleti. Kada izaberete željenu funkciju, lampica će zatreperti pet puta, i određeni program će početi sa radom. Na displeju će se pojaviti početna temperatura.

### **Posle odabira odgovarajuće funkcije, moguće je da promenite programirano vreme.**

- Kako biste produžili vreme, pritisnite znak "+". Svaki pritisak će produžiti vreme kuvanja za po jedan minut, uz prateći zvučni signal. Kada vreme koje podešavate dostigne maksimalnu programiranu vrednost, više nećete moći da ga produžavate/skraćujete. Ukoliko pritisnete i držite dugme "+", vreme će se produžiti bez pratećeg zvučnog signala.
- Kako biste skratili vreme, pritisnite znak "-". Svaki pritisak će skraćivati vreme kuvanja za po jedan minut, uz prateći zvučni signal.

Kada vreme koje podešavate dostigne minimalnu programiranu vrednost, više nećete moći da ga skraćujete. Ukoliko pritisnete i držite dugme "-", vreme će se skratiti bez pratećeg zvučnog signala.

### **MAN**

Kada je aparat uključen, pritisnite i držite dugme "MAN" kako biste aktivirali funkciju blendiranja. Na displeju će zasvetleti vreme blendiranja. Blendiranje će se automatski završiti nakon najviše 20 sekundi. Kako biste nastavili proces blendiranja, nakon 10 sekundi možete ponovo da pritisnete i držite dugme "MAN".

### **PRESET – ODLOŽENA PRIPREMA**

Nakon uključivanja aparata i odabira željene funkcije, možete da podesite i odloženu pripremu hrane pritiskom na dugme "PRESET", pa zatim

na “+” ili “-“ kako biste podesili željeno odloženo vreme. Svaki pritisak na “+” će odložiti pripremu za po 30 minuta, uz prateći zvučni signal. Ukoliko pritisnete i držite dugme “+”, odloženo vreme će se povećavati bez pratećeg zvučnog signala. Maksimalno moguće odloženo vreme je 24h. Nakon tog vremena, ponovo će se pojaviti opcija od 30 minuta. Kada izaberete odloženo vreme, izabrana funkcija će zasvetleti pet puta kako bi se startovala odložena priprema. Ako želite da poništite odloženu pripremu, pritisnite dugme “Modes ON/OFF”, kako biste vratili aparat u početno stanje.

## PHASE

Ukoliko želite da nakon završenog procesa kuvanja hrane, aparat automatski i izblenda hranu, odmah posle odabira željene funkcije izaberite jednu od ponuđenih faza pritiskom na dugme “PHASE”.

### **Aparat ima 5 ponuđenih faza:**

Faza 1 – za uzrast od 4 do 6 meseci

Faza 2 – za uzrast od 7 meseci

Faza 3 – za uzrast od 8 do 9 meseci

Faza 4 – za uzrast od 10 do 11 meseci

Faza 5 – za uzrast od 12 meseci

**NAPOMENA: Samo uz odabrane funkcije “Fruit”– voće, “Veg”– Povrće, “Puree”– pire i “Meat”– meso, možete da birate i željenu fazu.**

**Vreme blendiranja hrane će zavistiti od izabrane faze.**

- Aparat nema mogućnost blendanja hrane ukoliko su podešene funkcije “Supa” i “Pirinčano ulje”
- Blendiranje hrane će automatski započeti i trajati poslednjih 5 minuta za funkcije “Rice” – pirinač, “Fruit” – voće, “Veg” – povrće, “Purea” – pire i “Meat” – meso.

**NAPOMENA:** Obavezno sačekajte da aparat završi ceo ciklus (kuvanje i blendiranje), pre nego što ga otvorite.

Funkcije	Programirano vreme	Moguće podesivo vreme	Maksimalno odloženo vreme	Vreme održavanja toplote
Kašica od pirinča	35 min	35-60 min	24 sata	6 sati
Kašica od povrća	25 min	25-60 min		
Kašica od mesa	20 min	20-60 min		
Supa	90 min	90-150 min		
Kašica od voća	25 min	25-60 min		
Tvrdo povrće	35 min	35-60 min		
Pirinčano ulje	120 min	90-120 min		
Blendiranje	3 min	Blendiranje 20 sekundi, pauza 10 sekundi	Ne postoji mogućnost	
Pranje na visokoj temperaturi	3 min	Ne postoji mogućnost		

## RECEPTI

U posudu za kuvanje (7) sipajte 120 ml prečišćene ili demi vode.

U unutrašnju posudu (6) sipajte odgovarajuću količinu prečišćene vode (flaširane ili filtrirane), i dodajte ostale sastojke, prateći donju tabelu:

Vrsta kašice	Maksimalna količina
Kašica od pirinča	160ml vode + 40g pirinča
Kašica od šargarepe	80ml vode + 100 g šargarepe
Kašica od svinjskog mesa	50ml vode + 80g svinjskog mesa
Kašica od jabuke	30ml vode + 100g jabuka
Kašica od krompira	20ml vode + 100g krompira
Kašica od povrća	40ml vode + 80g povrća
Kašica od goveđeg mesa	50ml vode + 80g goveđeg mesa
Kašica od ribe	50ml vode + 100g ribe

## ČIŠĆENJE I ODRŽAVANJE

- Pre čišćenja aparata, izvucite utikač iz utičnice, i ostavite aparat da se ohladi.
- Operite unutrašnju staklenu posudu (6) i noževe (4) pre i posle svake upotrebe, i osušite.
- **NAPOMENA:** Noževi su veoma oštri, budite oprezni u radu sa njima. Ne dodirujte sečiva, držite samo za držač noža.
- Glavnu jedinicu i glavu aparata ne uranjajte u vodu niti bilo koju drugu tečnost. Samo ih prebrišite vlažnom krpom i dobro osušite.
- Ne koristite čeličnu žicu niti abrazivna sredstva prilikom pranja.
- Takođe nemojte da koristite izbeljivač ili neka druga hemijska dezinfekciona sredstva, kao ni tečnosti poput benzina, acetona i alkohola.
- Kako biste sprečili pojavu kamenca u posudi za kuvanje, uvek koristite prečišćenu ili demineralizovanu vodu.
- Kada ne koristite aparat, čuvajte ga na suvom mestu, van domašaja dece, najbolje u originalnoj kutiji.
- Unutrašnja posuda vremenom može da promeni boju usled kuvanja voća i povrća koje ispušta boju (kao na primer šargarepa), što je normalna pojava.

## MOGUĆI PROBLEMI I NJIHOVO REŠENJE

<b>Problem</b>	<b>Analiza uzroka problema</b>	<b>Rešenje problema</b>
Aparat ne može da se uključi	Kabl nije dobro postavljen	Pravilno postavite kabl.
Hrana nije ravnomerno izblendana	Neadekvatan napon u zidnoj utičnici. Sastojci su suviše tvrdi, smesa je pregusta ili je previše hrane.	Proverite da li je napon predviđen za rad aparata, napisan na pločici aparata, u skladu sa naponom Vaše električne mreže. Pripremite hranu kao što je opisano u odeljku "Recepti".
Hrana se lepi za dno posude	Nema dovoljno vode u unutrašnjoj posudi sa hranom	Dodajte vodu kao što je opisano u odeljku "Recepti".
U toku rada aparat je prestao sa radom	Nema dovoljno vode u posudi za kuvanje. Aparat se pregrejao. Noževi su prestali da rade.	Dodajte vodu u posudu za kuvanje. Sačekajte 30 minuta pre nego što ponovo uključite aparat. Pažljivo izvadite noževe, kao i delove hrane koji su se zaglavili.
Pojava prskanja ili mehurića	U unutrašnjoj posudi ima previše vode ili hrane. Pojava mehurića je moguća i kada je hrana koja se kuva mnogo masna.	Smanjite količinu vode ili hrane- količina sastojaka treba da bude kao što je opisano u odeljku "Recepti".
Aparat ne može da se uključi	Aparat se pregrejao	Sačekajte 30 minuta pre nego što ponovo uključite aparat.

**Distributeri:**

**Srbija:** Neva Dimi Exim d.o.o.

**Crna Gora:** Lupo Home d.o.o.

**Bosna i Hercegovina:** Lupo Hepok d.o.o.