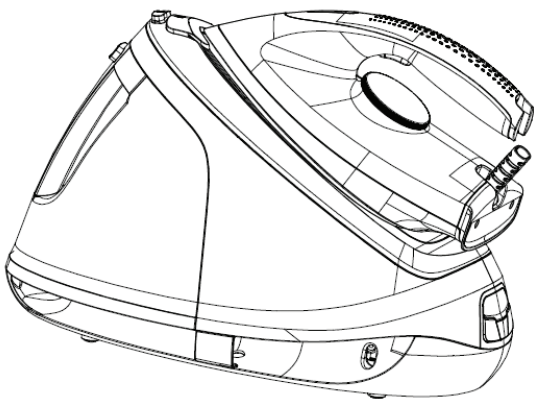


Parna stanica za peglanje

Model: LM1350



OPŠTA PRAVILA

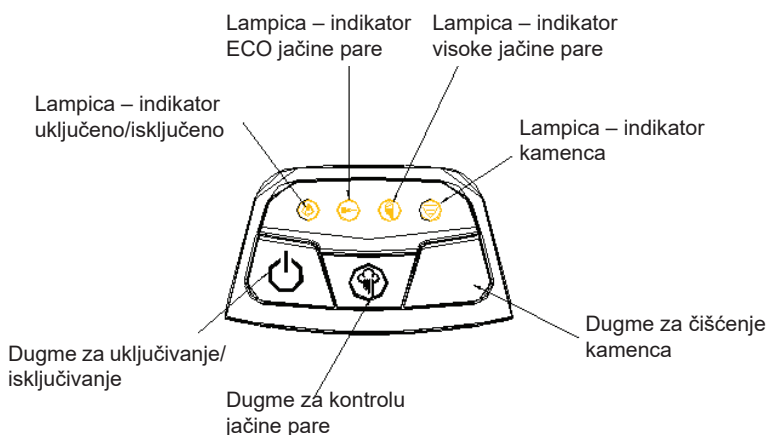
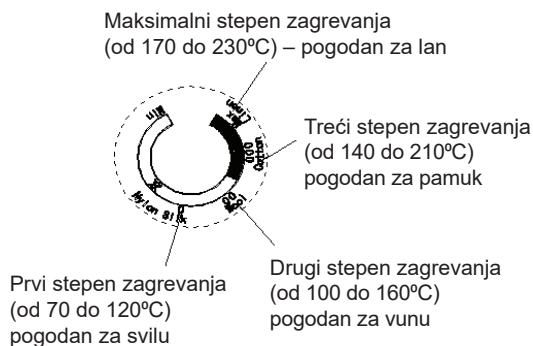
Zahvaljujemo Vam što ste izabrali jedan od naših proizvoda. Da biste ga koristili dugo i dobili najbolje rezultate, savetujemo Vam:

- Da pažljivo pročitate uputstvo jer sadrži bitne informacije vezane za pravilnu upotrebu i održavanje proizvoda,
- Da se pridržavate pravila koja su navedena u uputstvu,
- Da sačuvate ovo uputstvo jer će Vam zatrebati i ubuduće.

VAŽNE SIGURNOSNE MERE

Pre korišćenja ovog električnog aparata, uvek treba pratiti osnovne mere predostrožnosti, koje obuhvataju sledeće:

1. Pročitajte ovo uputstvo.
2. Pre upotrebe proverite da li napon zidne utičnice odgovara naponu označenom na pločici aparata.
3. Ovaj aparat sadrži uzemljeni utikač. Uverite se da je zidna utičnica u vašoj kući dobro uzemljena.
4. Ne koristite aparat ako utikač, kabl ili sam aparat imaju bilo kakvo vidljivo oštećenje ili je aparat pao ili curi. Sve popravke moraju biti izvršene samo od strane našeg ovlašćenog servisa.
5. Da biste se zaštitili od strujnog udara, ne potapajte aparat, kabl ili utikač u vodu ili drugu tečnost.
6. Molimo Vas da ne dozvolite da kabl dodiruje grejnu ploču kada je vruća.
7. Površine postaju vrelе tokom upotrebe, pazite da se ne opečete. Takođe, da se ne biste opekli, budite oprezni i kada radite sa vodom i parom.
8. Ovaj aparat nije namenjen da ga koriste osobe sa umanjenom fizičkom, čulnom ili mentalnom sposobnošću (uključujući i decu do 8 godina), ili osobe kojima nedostaje znanje i iskustvo, osim ako nisu pod nadzorom ili dobijaju uputstva za korišćenje uređaja od osobe koja je odgovorna za njihovu bezbednost.
9. Decu treba nadzirati da se ne igraju sa aparatom, niti da ga koriste. Kako bi se izbegle povrede, neophodan je stalni nadzor tokom upotrebe pored dece ili nestručnih osoba.
10. Uvek isključite aparat iz utičnice kada nije u upotrebi, kada punitе rezervoar vodom i kada čistite aparat. Nikad ne ostavljajte aparat van pažnje kada je uključen ili dok se hladi. Držite aparat van domašaja dece.
11. Deca ne smeju da čiste aparat.
12. Kada isključujete aparat, uhvatite utikač i izvucite iz utičnice. Nikada ne vucite kabl.
13. Ovaj aparat je namenjen samo za kućnu upotrebu, a ne za komercijalnu, industrijsku ili upotrebu na otvorenom. Koristite ovaj aparat samo za svrhu za koju je namenjen.
14. Ne dozvolite da kabl dođe u dodir s oštrim ivicama ili vrućom grejnom pločom, da



Dugme za uključivanje/isključivanje

Uključite utikač u zidnu utičnicu i pritisnite dugme za uključivanje/isključivanje. Lampica – indikator uključeno/isključeno će zasvetleti, aparat je podešen na početni, podrazumevani ECO jačina pare program.

Kada pritisnete i držite dugme za uključivanje/isključivanje oko 2 sekunde, aparat će se isključiti.

Dugme za kontrolu jačine pare

Pritisnite dugme za kontrolu jačine pare kako biste menjali jačinu pare. Kada aparat uključite, automatski se aktivira ECO jačina pare. Jednim pritiskom na ovo dugme, umesto ECO jačine ćete uključiti visok nivo jačine pare. Za svaki od ova dva nivoa jačine pare će svetleti odgovarajuća lampica - indikator.



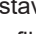
Regulator temperature

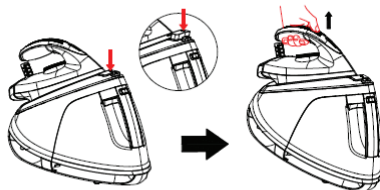
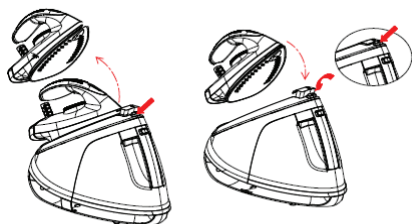
Okrećite regulator temperature kako biste podesili temperaturu koja je u skladu sa materijalom koji peglate.

Lampica – indikator temperature

Dok se aparat zagreva, lampica – indikator temperature će svetleti. Kada se aparat zagreje, lampica će da se isključi. Tokom rada, ova lampica će da se uključuje i isključuje jer će pegla da održava podešenu temperaturu.

Dugme za otpuštanje pegle i bravica pegle

Kada je pegla na termoizolacionom postolju, pritisnite dugme za otpuštanje pegle „” kako bi se bravica „” podigla i oslobodila peglu. Kada je bravica otpuštena, tj. podignuta, pegla može da se postavi na termoizolaciono postolje. Pritiskom bravice „” na dole pegla će opet da bude fiksirana na termoizolacionom postolju. Kada je pegla fiksirana, lakše možete da prenosite aparat.



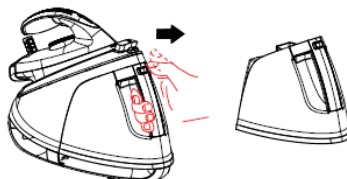
Dugme pare

Kada je para spremna za upotrebu (lampica – indikator pare svetli kontinuirano), lagano pritisnite dugme pare i para će početi da izlazi iz grejne ploče. Kada otpustite dugme pare, ona više neće izlaziti, i tada nastavljate peglanje bez pare.



Dugme za otpuštanje rezervoara za vodu

Pritisnite dugme za otpuštanje rezervoara za vodu i skinite rezervoar za vodu sa baze, držeći ga za ručku.



Punjenje rezervoara za vodu

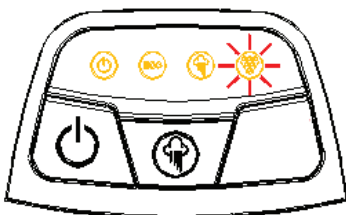
Napunite rezervoar za vodu demineralizovanom vodom. Vodite računa da nivo vode ne prelazi MAX liniju na rezervoaru.

NAPOMENA: nemojte da koristite vodu sa česme s obzirom da ona u sebi sadrži kamenac koji može da ošteti aparat.



Lampica – indikator kamenca

1. Kada se na kontrolnoj tabli uključi lampica – indikator kamenca, koja svetli kontinuirano, potrebno je da aparat očistite od kamenca. U rezervoaru treba da bude najmanje 300 ml vode koja će služiti za čišćenje kamenca. Stavite peglu na dodatak za čišćenje koji ste dobili uz aparat. Okrenite regulator temperature na poziciju „MAX“.
2. Pritisnite i 2 sekunde držite dugme za čišćenje kamenca. Kada se oglasi zvučni signal, odmaknite se od aparata kako Vas para ne bi opekla. Kada je aparat u fazi „čišćenja“, lampica indikator kamenca će svetleti. Posle oko tri minuta čišćenje će biti završeno i možete nastaviti sa radom.



Napomena: vodite računa da pre čišćenja okrenete regulator temperature na maksimalni stepen zagrevanja (pozicija „MAX“) kako bi efekat čišćenja bio potpun.

Funkcija jaka para

Veću količinu pare možete da aktivirate ako pritisnete dugme za paru dva puta, jedno za drugim.

Žleb za namotavanje kabla

Kada ne koristite aparat, kabl za paru (kojim je pegla povezana sa bazom) možete da obmotate oko žleba za namotavanje kabla. Kabl za napajanje možete da namotate i pričvrstite kablovskom vezicom. Kako biste ovo uradili, pratite uputstva opisana u odeljku „Čišćenje i održavanje“.

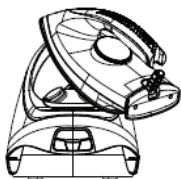
Automatsko isključivanje

Ukoliko se para ne ispušta iz pegle, aparat će se sam isključiti nakon 10 minuta. Tada će se isključiti sve lampice – indikatori. Aparat možete ponovo da uključite pritiskom na dugme za uključivanje/isključivanje.

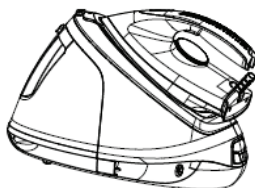
Pravilno postavljanje pegle na termoizolovano postolje

Kada peglu stavljate na termoizolovano postolje, to morate da uradite pravilno.

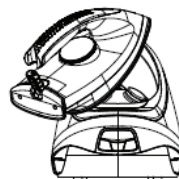
Nepravilno postavljanje



Pravilno postavljanje



Nepravilno postavljanje



Pre prve upotrebe

Uklonite svaki stiker (nalepnicu) i foliju sa grejne ploče.

Pustite da se pegla zagreje na maksimalnoj temperaturi i pređite preko vlažne krpe nekoliko minuta da biste uklonili bilo kakvu nečistoću sa grejne ploče (pratite korake opisane u delu „Peglanje sa parom“).



Važne napomene:

- Pegla može malo da dimi prilikom prve upotrebe. Takođe, možete da osetite čudan miris ili da primetite da sitne čestice izlaze iz grejne ploče. To se može desiti zbog zagrevanja ostataka iz proizvodnog procesa i prekinuće se vrlo brzo.
- Nakon što uključite aparat, pumpa za vodu može da proizvodi zvuk prilikom puštanja pare.
- U toku zagrevanja grejne ploče, iz nje će da izlazi mala količina vode u trajanju od 3 sekunde, i to je normalno.

Korišćenje parne stanice za peglanje



Ovaj aparat ima dva načina peglanja. Možete da izaberete „suvo peglanje“ - peglanje bez pare ili peglanje sa parom.

Peglanje bez pare

1. Postavite peglu na termoizolovano postolje na bazi aparata.
2. Uključite utikač u zidnu utičnicu i pritisnite dugme za uključivanje/isključivanje. Lampica – indikator uključeno/isključeno će da zasvetli.
3. Okrenite regulator temperature na željeni stepen koji treba da bude u skladu sa tkaninom koju peglate, i lampica – indikator temperature će zasvetleti. Grejna ploča će početi da se zagreva. Pogledajte poglavlje „Saveti za peglanje“ i dodatnu tabelu kako biste izabrali odgovarajući stepen zagrevanja.
4. Kada se lampica – indikator temperature isključi, postignut je zahtevani stepen zagrevanja.
5. Pritisnite dugme za otpuštanje pegle „“ kako bi se bravica „“ podigla i oslobodila peglu. Sada možete da počnete sa peglanjem.
6. Kada završite sa peglanjem, odložite peglu na termoizolaciono postolje i pritisnite i držite dugme za uključivanje/isključivanje oko 2 sekunde kako bi se aparat isključio. Izvucite utikač iz zidne utičnice i ostavite aparat da se ohladi.

UPOZORENJE: Nikada nemojte da dodirujete grejnu ploču pre nego što se skroz ohladi.

Peglanje sa parom

1. Pritisnite dugme za otpuštanje rezervoara za vodu i skinite rezervoar za vodu sa baze, držeći ga za ručku. Napunite rezervoar demineralizovanom vodom. Vratite rezervoar za vodu na svoje mesto. Maksimalan kapacitet rezervoara za vodu je 1.8L, nivo vode ne sme da prelazi označenu oznaku „MAX“.
2. Stavite peglu na termoizolaciono postolje na bazi aparata.
3. Uključite utikač u zidnu utičnicu i pritisnite dugme za uključivanje/isključivanje. Lampica – indikator uključeno/isključeno će da zasvetli. Automatski će da se aktivira ECO jačina pare i zasvetleće lampica – indikator ECO jačine pare. Jednim pritiskom na dugme za kontrolu jačine pare, umesto ECO jačine ćete uključiti visok nivo jačine pare. Za svaki od ova dva nivoa jačine pare će svetleti odgovarajuća lampica - indikator. **NAPOMENA:** Vodite računa da u rezervoaru uvek ima dovoljno vode.
4. Okrenite regulator temperature na željeni stepen zagrevanja, koji zavisi od materijala koji peglate. Lampica – indikator temperature će zasvetleti. Grejna ploča će da počne sa zagrevanjem. Pogledajte poglavlje „Saveti za peglanje“ i dodatnu tabelu kako biste izabrali odgovarajući stepen zagrevanja.
5. Nakon kratkog vremena, lampica – indikator temperature će da se isključi, što znači da je dostignut željeni stepen zagrevanja. Aparat je spreman za peglanje sa parom.
6. Pritisnite dugme za otpuštanje pegle „“ kako bi se bravica „“ podigla i oslobodila peglu. Sada možete da počnete sa peglanjem.

7. Lagano pritisnite dugme pare i para će početi da izlazi iz grejne ploče. Kada otpustite dugme pare, ona više neće izlaziti. **NAPOMENA:** Moguće je da voda počne da kaplje ukoliko je regulator temperature podešen na niži stepen zagrevanja od drugog stepena koji je označen sa „00“. Ova pojava je normalna.
8. Ako želite da aktivirate funkciju jake pare, pritisnite dugme za paru dva puta zaredom. Na taj način ćete uspeti da uklonite veće nabore.
9. Kada završite sa peglanjem, odložite peglu na termoizolaciono postolje i pritisnite i držite dugme za uključivanje/isključivanje oko 2 sekunde kako bi se aparat isključio. Izvucite utikač iz zidne utičnice i ostavite aparat da se ohladi.

UPOZORENJE: Nikada nemojte da dodirujete grejnu ploču pre nego što se skroz ohladi. Nikada ne okrećite paru prema sebi i drugim osobama.

ODRŽAVANJE I ČIŠĆENJE

Nakon peglanja

1. Isključite aparat iz utičnice i sačekajte da se pegla potpuno ohladi.
2. Očistite vlažnom krpom sa grejne ploče kamenac i sve druge nečistoće ako postoje. Nikada nemojte koristiti abrazivna sredstva za čišćenje grejne ploče.
3. Da biste grejnu ploču održali glatkom, treba da izbegavate dodire sa metalnim predmetima kao što su dugmad, nitne, rajsferšlusi. Nikad nemojte koristiti žicu za ribanje, sirće ili druge hemikalije da biste čistili grejnu ploču.
4. Očistite gornji deo pegle sa vlažnom krpom.
5. Prebrišite kapi vode sa tela parne stanice i termoizolacionog postolja suvom krpom.
6. Kada aparat ne koristite duže vreme, ispraznite rezervoar vode, postavite peglu na termoizolaciono postolje i zaključajte bravicu.
7. Radi lakšeg odlaganja aparata, kabl pare možete da presavijete napola i provucete kroz žleb za namotavanje kabla na dnu baze aparata, kao što je prikazano na donjoj slici. Takođe, kabl napajanja možete da skupite i povežete kablovskom vezicom.



SAVETI ZA PEGLANJE

- Uvek proverite etiketu sa uputstvima za peglanje na stvarima koje peglate. Pratite ta uputstva.
- Pegla se brže zagreva nego što se hladi, stoga Vam savetujemo da krenete od najniže temperature za peglanje stvari od sintetike.
- Ukoliko su stvari napravljene od mešavine više materijala, mi Vam savetujemo da krenete od najniže temperature.
- Svila i slični sjajni materijali bi trebalo da se peglaju sa unutrašnje strane.
- Somot i slični materijali koji brzo postanu sjajni bi trebalo peglati u jednom smeru sa blagim pritiskom. Nikada ne ostavljajte peglu na par sekundi u istom mestu na ovakim materijalima. Ona stalno treba biti u pokretu.
- Materijali od čiste vune (100% vuna) bi se trebali peglati sa parom. Postavite regulator temperature na poziciju tri „000“ i koristite suhu krpu preko materijala.
- Nikada ne peglajte preko dugmadi, rajsferšlusa i nitni. Ovo može da ošteti grejnu ploču.

NAPOMENA: kada peglate garderobu od vune, može doći do pojave sjaja na tkanini, pa je bolje da takve materijale okrenete i peglate sa unutrašnje strane.

Podešavanje	Temperatura	Materijal
Prvi stepen zagrevanja	od 70 do 120°C	Acetatna tkanina, elastin, poliamid, polipropilen.
Drugi stepen zagrevanja	od 100 do 160°C	Cupro tkanina (često se koristi za izradu haljina, bluzica i drugih delikatnih komada), poliester, svila.
Treći stepen zagrevanja	od 140 do 210°C	Triacetat tkanina, viskoza, vuna.
Maksimalni stepen zagrevanja	od 170 do 230°C	Pamuk, flax tkanina (lan).

Problem	Uzrok	Rešenje
Pegla je uključena u struju, ali je grejna ploča hladna.	Problem u spojevima.	Proveriti utikač i utičnicu.
	Dugme regulatora temp. na poziciji MIN.	Podesiti regulator temp. u poziciju adekvatnu za vašu tkaninu. (Vidi poglavlje "Podešavanje temperature").
Pegla ne proizvodi paru.	Nema dovoljno vode u rezervoaru	Sipati vodu u rezervoar. (Vidi poglavlje "Punjenje rezervoara").
	Regulator pare stavljen u poziciju "Bez pare".	Postaviti regulator pare u poziciju "Para".
	Pegla nema dovoljnu temperaturu za prizvodnju pare.	Dugme regulatora temp.staviti u poziciju MAX . Staviti peglu u vertikalni položaj i sačekati da se svetlosni indikator temp. ugasi pre nego ponovo počnete sa peglanjem.
Funkcija Jaka para ne radi.	Funkcija "Jaka para" često korišćena u kratkom vremenskom intervalu.	Sačekati namanje 1 minut pre ponovnog korišćenja funkcije Jaka para.
	Pegla nije dovoljno zagrejana.	Regulator temperature staviti u poziciju MAX. Staviti peglu na termoizolaciono postolje i sačekati dok se svetlosni indikator temperature ne ugasi.
	Nema dovoljno vode u rezervoaru.	Napuniti rezervoar. (Vidi poglavle "Punjenje rezervoara za vodu").
Voda curi iz grejne ploče dok se koristi funkcija Jaka para.	Pegla nije dovoljno zagrejana.	Regulator temperature staviti u poziciju MAX. Peglu staviti na termoizolaciono postolje i sačekati da se svetlosni indikator temp. ugasi.
	Funkcija Jaka para često korišćena u kratkom vremenskom intervalu.	Sačekati najmanje 1 minut pre ponovnog korišćenja funkcije Jaka para.
Funkcija Srej - prskanje, ne radi	Nema dovoljno vode u rezervoaru.	Napuniti rezervoar. (Vidi poglavlje "Punjenje rezervoara").
Gromuljice i nečistoće izlaze iz grejne ploče za vreme peglanja.	Koristite tvrdu i prijavu vodu koja proizvodi kamenac unutar grejne ploče.	Probati čišćenje sa funkcijom "Samočišćene" više puta. Koristiti isključivo demineralizovanu vodu. (Prokuvana voda nije demineralizovana).

Distributeri:

Srbija: Neva Dimi Exim d.o.o.

Crna Gora: Lupo Home d.o.o.

Bosna i Hercegovina: Lupo Hepok d.o.o.

www.lupommarshall.com