

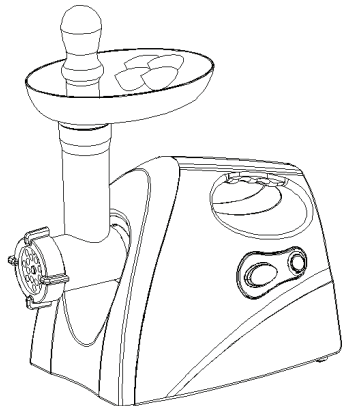
# LupoMarshall®

---

## Mlin za meso

Model: **GR 3300**

220V-240V; 50-60Hz ; 2000W



---

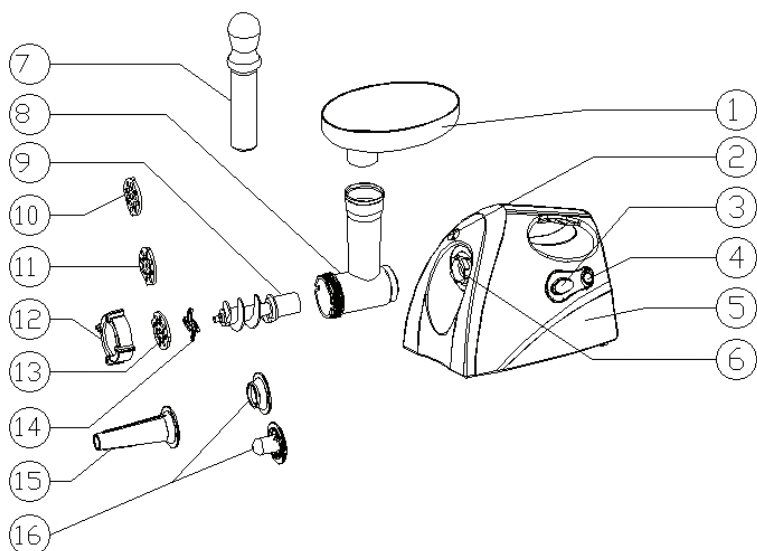
UPUTSTVO ZA UPOTREBU

---

## Važna napomena

Pažljivo pročitatte ovo uputstvo pre nego što počnete s korišćenjem uređaja zbog mogućnosti nastanka opasnosti, i oštećenja usled nepravilnog rukovanja.

## OPIS



1. Posuda sa levkom
2. Dugme za pričvršćivanje
3. Dugme za uključivanje, isključivanje i obrnuti smer (ON/OFF/Reverse)
4. Prekidač I/II
5. Telo uređaja
6. Otvor za glavu
7. Potiskivač hrane
8. Glava
9. Spirala
10. Rezni uložak (za fino usitnjeno meso)
11. Rezni uložak (za srednje usitnjeno meso)
12. Prsten za fiksiranje
13. Rezni uložak (za krupno usitnjeno meso)
14. Sečivo
15. Dodatak za pravljenje kobasica
16. Dodatak za čufte

## VAŽNE MERE ZAŠTITE

- Uređaj je namenjen samo za kućnu upotrebu i ne sme se koristiti u komercijalne svrhe.
- Uređaj mora biti isključen prilikom sklapanja i rasklapanja.
- Potrebna je povećana pažnja pri korišćenju uređaja kada su deca u blizini.
- Kada se prenosi uređaj, telo uređaja treba držati stabilno, obema rukama. Uređaj se ne sme prenositi držanjem za posudu sa levkom ili glavu.
- Sečivo i rezni uložak se ne fiksiraju kada se koristi dodatak za čufte.
- Hrana se ne sme gurati rukom prilikom mlevenja, već je obavezno korišćenje potiskivača hrane.
- Zabranjeno je koristiti uređaj za mlevenje tvrde hrane, kao što su koske, orašasti plodovi itd.
- Zabranjeno je koristiti uređaj za mlevenje đumbira i drugih materija sastavljenih od tvrdih vlakana.
- Mlin za meso ne sme biti uključen duže od 10 minuta u jednom navratu, a nakon toga se mora isključiti na 10 minuta, kako bi se motor ohladio.
- Promena režima rada iz položaja „Uključeno” (ON) u položaj „Obrnuti smer” (R) vrši se nakon što se uređaj zaustavi i napravi pauzu u radu od najmanje 30 sekundi. U suprotnom, može doći do nepravilnosti u radu, kao što je pomeranje gore dole, ili do nepopravljivog kvara uređaja.
- Da ne bi došlo do zaglavljivanja hrane, uređaj ne sme raditi pod prevelikim pritiskom.
- Ukoliko dođe do iskakanja automatskog osigurača, nemojte uključivati uređaj.
- Nikada ne pokušavajte da sami vršite zamenu delova ili popravku uređaja.
- Ovaj uređaj ne bi trebalo da koriste osobe (uključujući i decu) sa smanjenim fizičkim, senzornim i mentalnim sposobnostima, sa nedovoljnim iskustvom i znanjem, osim ako nisu dovoljno obučene ili pod nadzorom osobe koja je odgovorna za njihovu bezbednost.
- Deca se ne smeju ostavljati bez nadzora, kako se ne bi igrala uređajem.
- Uređaj se ne sme koristiti ukoliko su kabl za napajanje ili utičnica oštećeni, već se mora vratiti u prodavnicu ili servis radi stručne popravke.

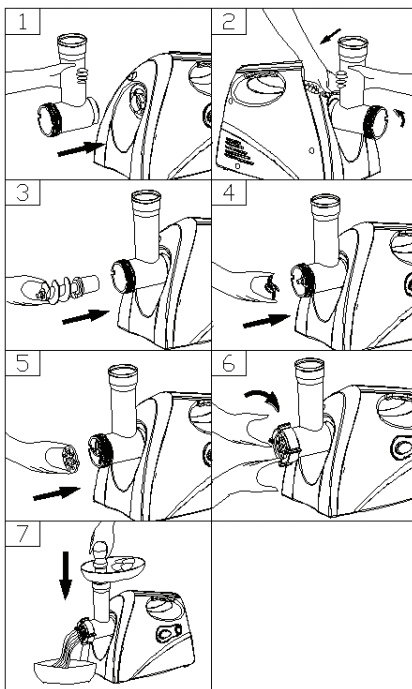
# PRE POČETKA KORIŠĆENJA UREĐAJA

- Proveriti da li napon iz specifikacije uređaja odgovara mrežnom naponu u vašem stanu.
- Oprati sve delove uređaja (osim tela uređaja) toplom vodom sa deterdžentom.
- Pre uključivanja uređaja, prekidač (ON/O/R) mora biti u položaju „0”.

## UPUTSTVO ZA UPOTREBU

### SKLAPANJE UREĐAJA

- Pritisnite dugme za pričvršćivanje, uzmete glavu uređaja i umetnite je u otvor za glavu (kada to radite, vodite računa da glavu nagnete u smeru strelice na njenom vrhu; vidi sliku 1), zatim okrenite glavu suprotno od smera kazaljke na satu, sve dok se ne pričvrsti u svom položaju (slika 2).
- Umetnite spiralu u glavu, prvo duži deo, a zatim je blago zašrafite dok se ne smesti u kućište motora (slika 3).
- Postavite sečivo na osovinu spirale tako da oštrica bude okrenuta napred, kao što je prikazano (slika 4). Ukoliko se ne postavi pravilno, mlin neće moći da melje meso.
- Postavite željeni rezni uložak pored sečiva tako što ćete umetnuti izbočine u prorez (slika 5).
- Pridržite ili pritisnite sredinu reznog uložka jednim prstom, a zatim drugom rukom čvrsto zategnite prsten za fiksiranje (slika 6). Ne zatežite previše.
- Postavite posudu sa levkom na glavu uređaja i učvrstite je u predviđenom položaju.
- Postavite uređaj na stabilnu površinu.
- Otvori za protok vazduha na dnu i sa strane kućišta motora moraju biti slobodni i ne smeju se zatvarati.



## **MLEVENJE MESA**

- Svu hranu najpre iseći na komade (preporučuje se da to bude meso bez žila, kostiju i masnog tkiva, približnih dimenzija: 20 mm x 20 mm x 60 mm) da bi lakše stala u posudu s levkom.
- Uključite uređaj u struju i pritisnite „ON” na prekidaču sa položajima ON/0/R.
- Stavite hranu u posudu s levkom. Koristite isključivo potiskivač hrane. (slika 7).
- Nakon korišćenja, isključite uređaj i izvucite utikač iz utičnice.

## **FUNKCIJA OBRNUTOG SMERA**

- U slučaju da se hrana zaglavi u uređaju, isključite uređaj pritiskom na „R” na prekidaču.
- Spirala će se sada okretati u suprotnom smeru, a glava uređaja će se isprazniti.
- Ukoliko funkcija obrnutog smera ne pomogne, isključite uređaj i očistite ga.

## **PRIPREMA ČUFTI**

### **RECEPT**

#### PUNJENJE

- 100 g mesa
- 1 supena kašika maslinovog ulja
- 1 supena kašika crnog luka (fino usitnjenog)
- Začini po ukusu
- So po ukusu
- 1 supena kašika brašna

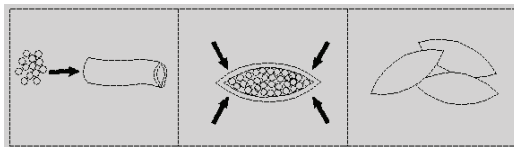
Samleti meso jednom ili dva puta.

Propržiti luk dok ne porumeni, zatim dodati mleveno meso, sve začine, so i brašno.

#### SPOLJAŠNJI OMOTAČ

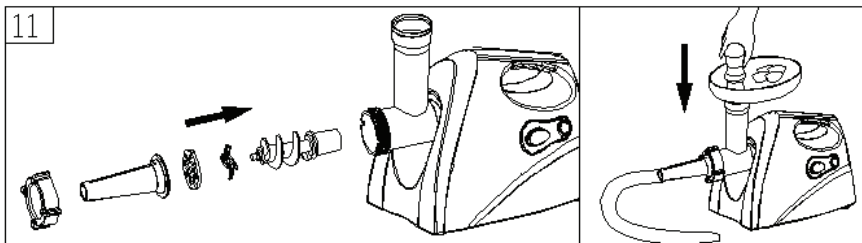
- 450 g nemasnog mesa
- 150 - 200 g brašno
- Začini po ukusu
- Muskatni oraščić (fino usitnjen) 1
- Aleva /mlevena paprika po ukusu
- Biber po ukusu

- Meso sameljite tri puta i pomešajte sve sastojke u jednoj posudi. Spoljašnji omotač će biti kompaktniji i ukusniji ako upotrebite više mesa a manje brašna.
- Smesu sameljite tri puta.
- Obrnutim redosledom postupaka 5-3 rastavite uređaj i uklonite rezni uložak i sečivo.
- Postavite dodatke za čufte A i B zajedno na osovinu zavrtnja tako što ćete ubaciti izbočine u otvore (slika 8).
- Zavrtnite kapu u predviđeni položaj, tako da bude pričvršćena, ali ne i previše zategnuta (slika 9).
- Napravite spoljašnji omotač čufti, kao na slici (slika 10).
- Napravite čufte kao što je prikazano, a zatim ih ispržite u dubokom ulju.



## PRAVLJENJE KOBASICA

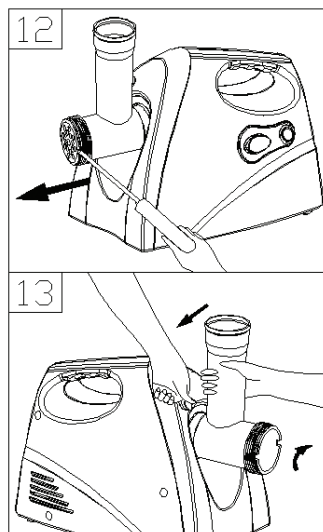
Pre početka, sklopite dodatak za pravljenje kobasica kao na slici (slika 11)



# ČIŠĆENJE I ODRŽAVANJE

## RASKLAPANJE

- Sačekajte da se motor potpuno zaustavi.
- Izvucite utičnicu iz utikača.
- Rasklopite uređaj primenjujući korake na slikama 1-6 obrnutim redosledom.
- Da odvojite rezni uložak od ležišta, stavite vrh šrafciopera između reznog uložka i glave uređaja, kao što je prikazano na slici, zatim dignite uložak uvis (slika 12).
- Pritisnite dugme za pričvršćivanje, zatim pomerite glavu uređaja u smeru prikazanom na slici 13, nakon čega možete izvaditi glavu.



## ČIŠĆENJE

- Ukloniti ostatke mesa itd. Oprati svaki deo posebno u toploj vodi sa deterdžentom.
- Rastvor za izbeljivanje koji sadrži hlor može oštetiti boju aluminijumskih površina.
- Kućište motora se ne sme potapati u vodu, već se čisti samo vlažnom krpom.
- Razređivači i benzin mogu oštetiti ili promeniti boju uređaja.
- Sve delove za rezanje prebrisati krpom nakvašenom biljnim uljem.
- **Nijedan deo aparata nije pogodan za pranje u mašini za sudove.**

## SPECIFIKACIJE

Napajanje električnom energijom	220-240VAC,50-60Hz
Maks. angažovana snaga motora	800 W
Neto/bruto težina	2,5 Kg/3,56 Kg
Ukupne dimenzije (D×Š×V)	446x256x195 mm

Distributeri:

Srbija: Neva Dimi Exim d.o.o.

Crna Gora: Dimi Exim multilevel d.o.o.

Bosna i Hercegovina: Lupo Hepok d.o.o.; Hepok do.o.o

**[www.lupommarshall.com](http://www.lupommarshall.com)**