

# EMA MULTIPRAKTIK

Model: E 92FP



## OPŠTA PRAVILA

Zahvaljujemo Vam što ste izabrali jedan od naših proizvoda. Da biste ga koristili dugo i dobili najbolje rezultate, savetujemo Vam:

- da pažljivo pročitate uputstvo jer sadrži bitne informacije vezane za pravilnu upotrebu i održavanje proizvoda,
- da se pridržavate pravila koja su navedena u uputstvu,
- da sačuvate ovo uputstvo jer će Vam zatrebati i ubuduće.

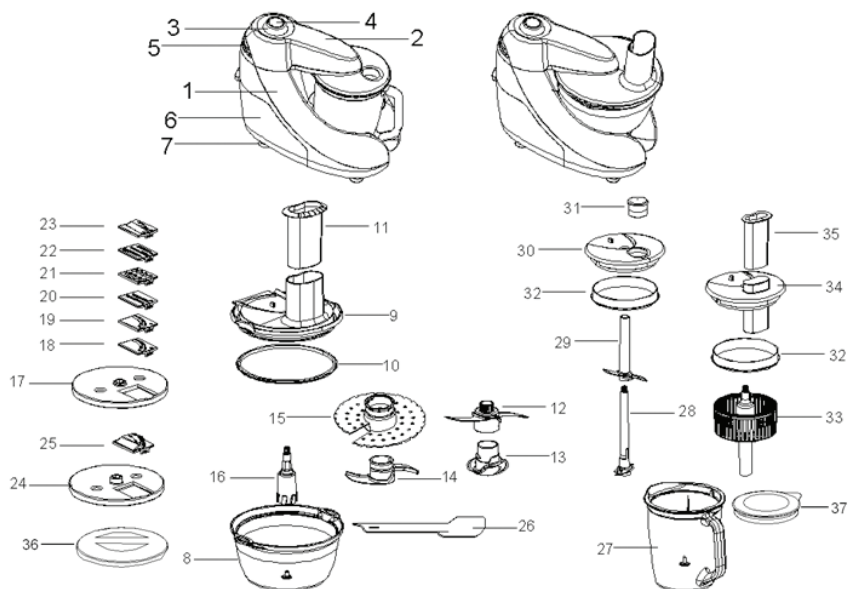
## STANDARDI

Proizvod je u potpunosti zdravstveno ispitan (poseduje atest na zdravstvenu ispravnost). Materijali od kojih je napravljen su inertni u kontaktu sa hranom. U trenutku isporuke, u prisustvu ovlašćenog prodavca proveriti da li je proizvod oštećen i da li set u ambalaži sadrži sve delove. Ako tom prilikom primetite bilo kakva oštećenja ili druge neregularnosti, proizvod će biti zamenjen drugim, ispravnim.

## E 92 FP PROCESOR ZA HRANU SA ZAOKRETNOM GLAVOM

- |  |  |
|--|--|
| 1 – Motorna jedinica                           | 19 – Nož za debelo sečenje kriške        |
| 2 – Rotaciona glava                            | 20 – Nož za tanko sećkanje (tip špageti) |
| 3 – Dugme ukljućen/iskljućen i kontrola brzine | 21 – Nož za debelo sećenje (tip špageti) |
| 4 – Impulsno dugme                             | 22 – Nož za parmezan                     |
| 5 – Dugme za otvaranje rotacione glave         | 23 – Mali nož za pomfrit                 |
| 6 – Poklopac kućišta za odlaganje noževa       | 24 – Držač noža za pomfrit               |
| 7 – Neklizajuća nožica                         | 25 – Veliki nož za pomfrit               |
| 8 – Staklena zdela                             | 26 – Lopatica                            |
| 9 – Poklopac staklene zdele                    | 27 – Staklena posuda                     |
| 10 – Zaptivni prsten poklopca staklene zdele   | 28 – Glavni nož za staklenu posudu       |
| 11 – Gurač za staklenu zdelu                   | 29 – Gornji nož za staklenu posudu       |
| 12 – Glavni nož za sećenje                     | 30 – Poklopac staklene posude            |
| 13 – Gornji nož za sećenje                     | 31 – Mali poklopac                       |
| 14 – Nož za testo                              | 32 – Zaptivni prsten staklene posude     |
| 15 – Dodatak za mućenje                        | 33 – Cedaljka za sok                     |
| 16 – Vreteno                                   | 34 – Poklopac za cedaljku soka           |
| 17 – Držač noža                                | 35 – Gurač za cedaljku soka              |
| 18 – Nož za tanko sećenje kriške               |  |

## Delovi



## Noževi

Krupno rende (21)



Sitno rende (20)



Nož za debelo sečenje  
na kriške (19)



Nož za tanko sečenje  
na kriške (18)



Veliki nož za pomfrit (25)



Mali nož za pomfrit (23)



Nož za parmezan (22)



Cediljka za sok (33)



Glavni i gornji nož  
za bokal (28, 29)



Glavni i gornji nož  
za sečenje (12, 13)



Dodatak za mučenje (15)



Nož za testo (14)



## VAŽNE MERE PREDOSTROŽNOSTI

Kada koristite električne aparate, treba uvek da sledite osnovna uputstva, uključujući sledeće:

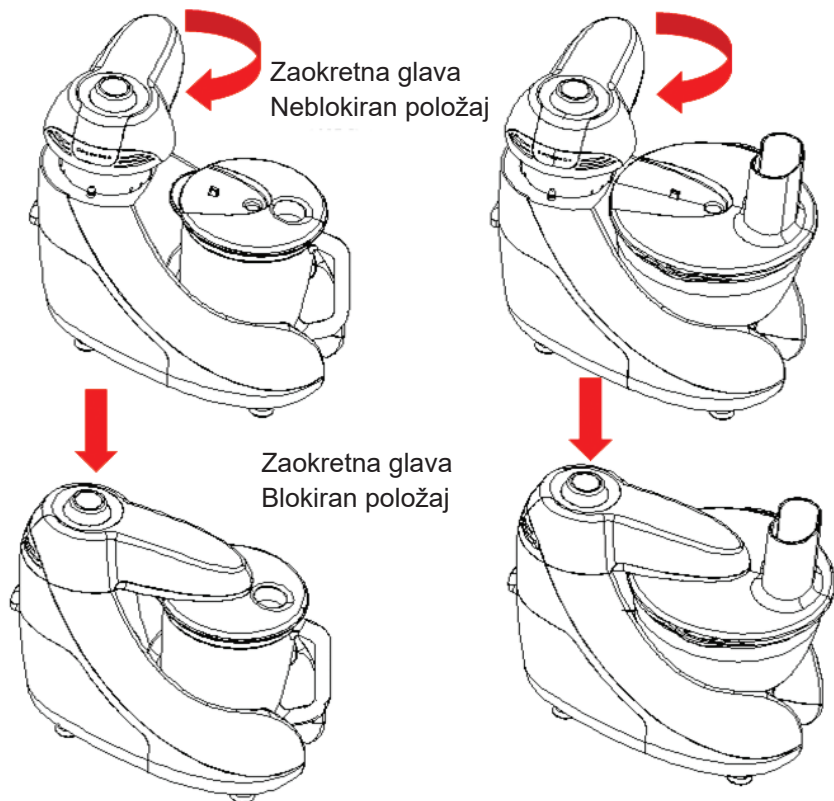
1. Pročitajte sva uputstva pre upotrebe uređaja. Preporučuje se da čuvate ova uputstva na sigurnom mestu radi buduće reference.
2. Vaš napon mora da odgovara naponu koji je odštampan na dnu aparata. Priključak jedino na naizmeničnu struju.
3. Da biste se zaštitili od električnog udara, nemojte stavljati kućište (bazu) motora, kabl ili utikač u vodu ili neku drugu tečnost.
4. Neophodan je strog nadzor kada aparat koriste deca ili se koristi u blizini dece.
5. Isključite aparat iz električnog napajanja kada ga ne koristite, pre montiranja ili rasklapanja delova, ili pre čišćenja.
6. Izbegavajte uvek kontakt sa pokretnim delovima.
7. Nemojte rukovati sa aparatom ako je oštećen kabl, utikač ili nakon neispravnog funkcionisanja, ili ako je pao ili je oštećen na bilo koji način. Vratite aparat najbližem ovlašćenom servisu radi pregleda, opravke ili električnog ili mehaničkog podešavanja.
8. Upotreba dodataka, uključujući konzervisanih posuda nije preporučljiva u priručniku za rukovanje pošto može dovesti do požara, električnog udara ili povrede osoba.
9. Nemojte koristiti aparat van kuće.
10. Nemojte ostaviti da kabl visi preko stola ili radne površine ili da dodiruje vrelu površine.
11. Držite ruke i pribor dalje od pokretnih noževa ili diskova, dok vršite obradu hrane radi smanjenja rizika od ozbiljne povrede osoba ili oštećenja procesora za hranu. Može se koristiti strugač, ali se može koristiti samo kada procesor za hranu ne radi.
12. Noževi su oštri. Rukujte sa njima oprezno. Kada rukujete sa nožem za sečenje, uvek ga držite pomoću gornjeg plastičnog dela.
13. Da biste smanjili rizik od povrede, nikada nemojte staviti noževe za sečenje ili diske na podlogu bez prethodnog ispravnog postavljanja zdele ili bokala na odgovarajućem mestu.
14. Vodite računa da je zaokretna glava bezbedno blokirana pre rada sa aparatom. Molimo vas da uključite/isključite ručku u isključen položaj, da

biste otvorili zaokretnu glavu.

15. Nikada nemojte stavljati hranu rukom. Uvek koristite gurač za hranu.

16. Nemojte koristiti aparat ako je filter za ceđenje soka oštećen ili slomljen.

## Zaokretna glava



Radi vaše zaštite, E 92 FP procesor za hranu ima sistem sa zaokretnom glavom. On ne može raditi dok se zaokretna glava ne blokira, a zaokretna glava se ne može otvoriti dok se dugme uključeno/isključeno ne okrene u položaj isključeno (off). Da biste otvorili zaokretnu glavu, pritisnite dugme za otvaranje zaokretne glave ( 5 )

Nakon ispravnog blokiranja zaokretne glave na svom mestu, okrenite dugme za rad ( 3 ) radi aktiviranja uređaja iz njegovog isključenog položaja. Kod prekidne upotrebe, pritisnite dugme "IMPULS" ( 4 )

## Obrada hrane

**UPOZORENJE:** Vodite računa da je uređaj isključen iz električnog napajanja, a dugme za rad u položaj „OFF“ (isključen) pre postavljanja ili skidanja bilo kakvih dodataka i pre čišćenja.

**UPOZORENJE:** Koristite krajnji oprez kada radite s noževima. Oni su izuzetno oštri.

**VAŽNO:** Procesor za hranu neće raditi ako zaokretna glava nije blokirana na svom mestu.

**UPOZORENJE:** Da biste smanjili rizik od povrede, nikada nemojte stavljati noževe za sečenje na podlogu, a da pre toga niste stavili ispravno staklenu zdelu na njeno mesto.

### 1) Upotreba duplog noža za sečenje

1. Postavite staklenu zdelu (8) na kućište na uređaju. Ubacite vreteno (16) na osnovu staklene zdele. Ubacite glavni nož (13) preko osovine vretena (16), a zatim ubacite gornji nož (12) propisno preko glavnog noža (13). Uvek držite noževe za sečenje za gornji plastični deo.
2. Stavite sastojke koje treba obraditi u staklenu zdelu (8).
3. Zatim stavite ispravno poklopac (9) na staklenu zdelu (8). Ubacite gurač hrane (11) u kanal za punjenje hrane.
4. Okrenite zaokretnu glavu (2) u pravcu kazaljke na satu, pa pritisnite da je bezbedno blokirate. Osigurajte da je zaokretna glava kliknula na mestu. Pogledajte ilustraciju.
5. Uključite procesor u električnu zidnu utičnicu.
6. Okrenite dugme za kontrolu brzine (3) do željenog podešenja brzine.
7. Držite ruke i pribore dalje od noževa sečenja, dok seče hranu, da biste smanjili rizik od ozbiljne povrede ili oštećenja procesora za hranu. Može se koristiti strugač, ali SAMO kada procesor za hranu ne radi i kada je isključen iz električnog napajanja. Nikada nemojte stavljati hranu rukom. Uvek koristite gurač za hranu.
8. Kada ste završili obradu sastojaka, **MOLIMO VAS da okrenete dugme za kontrolu brzine u položaj OFF ili isključen.** Zatim pritisnite dugme za otvaranje (5) da biste odblokirali zaokretnu glavu. **Ne možete odblokirati zaokretnu glavu, osim ako ne okrenete dugme u ISKLJUČEN položaj.**

9. Skinite poklopac (9).
10. Skinite prvo noževe za sečenje (12+13) pre vađenja obrađene hrane.
11. **RADI BEZBEDNOSTI, UVEK KORISTITE GURAČ ZA HRANU KADA STAVLJATE HRANU U CEV ZA PUNJENJE HRANE. NIKADA NEMOJTE STAVLJATI HRANU RUKOM.**
12. Nemojte ostavljati aparat bez nadzora, kada je u UKLJUČENOM položaju (on).

### Primeri za obradu hrane

Vreme obrade je okvirno, a takođe zavisi od kvaliteta hrane koja se obrađuje i stepena finoće koja vam je potrebna.

### Obrada hrane:

<u>Proizvod</u>	<u>Količina</u>	<u>Preporučeni nivo</u>	<u>Vreme rada</u>
Meso	1000g	max	10-20 sec.
Luk	700g	5-max	10-20 sec.
Orasi	600g	max	10-20 sec.
Riba	700g	pulse-max	10-20 sec.
Sir	700g	pulse-max	10-20 sec.
Šargarepa	700g.	pulse-max	20 sec.
Jabuke	700g	5-max	10-20 sec.
Majonez	4 jaja/1l ulja	8-max	20 sec.

### **2) Priprema testa sa nožem za testo**

**UPOZORENJE:** Pre ubacivanja ili skidanja bilo kojih dodataka i pre čišćenja, vodite računa da je uređaj isključen iz električne struje, a dugme za rad u ISKLJUČENOM položaju.

**VAŽNO:** Procesor za hranu neće raditi, ako zaokretna glava nije sigurno blokirana.

1. Postavite staklenu zdelu (8) na kućište na uređaju. Ubacite vreteno (16) na

- osnovu staklene zdele. Ubacite nož za testo (14) preko osovine vretena (16).
2. Stavite sastojke koje treba obraditi u staklenu zdelu (8).
  3. Zatim stavite ispravno poklopac (9) na staklenu zdelu (8).
  4. Okrenite zaokretnu glavu (2) u pravcu kazaljke na satu, pa pritisnite da je bezbedno blokirate. Vodite računa da je zaokretna glava kliknula na svom mestu. Pogledajte ilustraciju.
  5. Uključite procesor u električnu zidnu utičnicu.
  - 6. Okrenite dugme za kontrolu brzine (3). Preporučeni nivo brzine rada je 1- MAX zavisno od gustine mase. Vreme rada u kontinuitetu 20 sec. max.**
  7. Kada ste završili obradu sastojaka, **MOLIMO VAS da okrenete dugme za kontrolu brzine u ISKLJUČEN položaj.** Zatim pritisnite dugme za otvaranje (5) da biste odblokirali zaokretnu glavu. **Ne možete odblokirati zaokretnu glavu, osim ako ne okrenete dugme u ISKLJUČEN položaj.**
  8. Skinite poklopac (9).
  9. Skinite prvo nož za testo (14) i vreteno (16) pre vađenja obrađene hrane.
  10. Maksimalan kapacitet za obradu testa se bazira na smesi od 500g brašna plus 300 g vode, da bi se dobilo 800 g testa. **Kada pripremite gnječeno testo (testo koje se mesi), nemojte da aparat radi duže od 20 sekundi, pa sačekajte najmanje dva minuta pre nego opet aktivirate aparat.**
  11. Radi vaše bezbednosti, čuvajte gurač (11) na svom mestu dok radite s aparatom.

### **3) Dodatak za mućenje**

UPOZORENJE: Pre ubacivanja ili skidanja bilo kojih dodataka i pre čišćenja, vodite računa da je uređaj isključen iz električne struje, a dugme za rad u ISKLJUČENOM položaju.

VAŽNO: Procesor za hranu neće raditi, ako zaokretna glava nije sigurno blokirana.

1. Postavite staklenu zdelu (8) na kućište na uređaju. Ubacite vreteno (16) na osnovu staklene zdele. Ubacite dodatak za mućenje (15) preko osovine vretena (16).



2. Stavite sastojke koje treba obraditi u staklenu zdalu (8).
3. Zatim stavite ispravno poklopac (9) na staklenu zdalu (8).
4. Okrenite zaokretnu glavu (2) u pravcu kazaljke na satu, pa pritisnite da je bezbedno blokirate. Osigurajte da je zaokretna glava kliknula na mestu. Pogledajte ilustraciju.
5. Uključite procesor u električnu zidnu utičnicu.
6. Okrenite dugme za kontrolu brzine (3). Preporučeni nivo brzine rada je MAX.
7. Kada ste završili obradu sastojaka, **MOLIMO VAS da okrenete dugme za kontrolu brzine u ISKLJUČEN položaj.** Zatim pritisnite dugme za otvaranje (5) da biste odblokirali zaokretnu glavu. **Ne možete odblokirati zaokretnu glavu, osim ako ne okrenete dugme u ISKLJUČEN položaj.**
8. Skinite poklopac (9).
9. Skinite prvo dodatak za mućenje (15) i vreteno (16) pre vađenja obrađene hrane.
10. Radi vaše bezbednosti, čuvajte gurač (11) na svom mestu dok radite s aparatom.

**UPOZORENJE: Nikada nemojte koristiti dodatak za mućenje (15) kada mesite testo. U protivnom postoji velika verovatnoća kvara motora i prenosnog mehanizma.**

## Primeri obrade hrane

Prikazano vreme obrade je okvirno (približno), jer zavisi od kvaliteta hrane koja se obrađuje i stepena finoće koji želite.

### Lupanje:

<u>Proizvod</u>	<u>Količina</u>	<u>Preporučeni nivo</u>
Jaje	4 kom	1-max
Majonez	4 kom jaja	8-max
Testo za kolač	800g (200 g brašna + 3 jaja + 200 g tečnog ulja + 200 g jogurta + 200 g šećera)	8-max
Krema (šlag)	500g	8-max

#### **4) Kontinuirani sekač na kriške / sekač na tanke duguljaste komade**

**UPOZORENJE:** Vodite računa da je uređaj isključen iz električnog napajanja, a ručka za rad u ISKLJUČENOM položaju, pre ubacivanja ili skidanja bilo kojih dodataka ili čišćenja.

**UPOZORENJE:** Budite krajnje oprezni kada radite s noževima, jer su izuzetno oštri.

**VAŽNO:** Procesor za hranu neće raditi, ako zaokretna glava nije blokirana na svom mestu.

1. Stavite nož (18-19-20-21-22-23-25) po vašoj želji na nosač noža. (17-24)
2. Postavite staklenu zdalu (8) na kućište na uređaju. Ubacite vreteno (16) na osovinu staklene zdele. Ubacite držač noža (17-24) preko osovine vretena.
3. Stavite sastojke koje treba obraditi u staklenu zdalu. (8)
4. Zatim stavite poklopac (9) ispravno na staklenu zdalu (8).
5. Okrenite zaokretnu glavu (2) u pravcu kazaljke na satu, pa pritisnite da je bezbedno blokirate. Osigurajte da je zaokretna glava kliknula na mestu. Pogledajte ilustraciju.
6. Uključite procesor u električnu zidnu utičnicu.
7. Okrenite dugme za kontrolu brzine (3).
8. Kada ste završili obradu sastojaka, **MOLIMO VAS da okrenete dugme za kontrolu brzine u ISKLJUČEN položaj.** Zatim pritisnite dugme za otvaranje (5) da biste odblokirali zaokretnu glavu. **Ne možete odblokirati zaokretnu glavu, osim ako ne okrenete dugme u ISKLJUČEN položaj.**
9. Skinite poklopac (9).
10. Skinite prvo držač noža (17-24) i vreteno (16) pre vađenja obrađene hrane.
11. Radi vaše bezbednosti, čuvajte gurač (11) na svom mestu dok radite s aparatom.

<u>Proizvod</u>	<u>Količina</u>	<u>Preporučeni nivo</u>
Šargarepa	500g	1-3
Rotkva	500g	1-3
Bundeva	1000g	1-3
Krastavac	1000g	1-3

Sir	500g	1-max
Krompir	500g.	1-max

UPOZORENJE: Molimo vas da koristite veliki držač noža (24) za veliki nož za pomfrit (25). Molimo vas da koristite drugi držač noža (17) za ostale noževe (18-19-20-21-22-23).

### **5) Ceđenje soka u stakleni bokal**

**UPOZORENJE:** Vodite računa da je uređaj isključen iz električnog napajanja, a ručka za rad u ISKLJUČENOM položaju, pre ubacivanja ili skidanja bilo kojih dodataka ili čišćenja.

**VAŽNO:** Procesor za hranu neće raditi, ako zaokretna glava nije blokirana na svom mestu.

1. Postavite stakleni bokal (27) na kućište na uređaju. Ubacite cediljku za sok (33) na osovinu staklenog bokala. (27)
2. Stavite sastojke koje treba obraditi u cediljku u staklenom bokalu.
3. Zatim stavite poklopac cediljke za sok (34) na stakleni bokal.
4. Okrenite zaokretnu glavu (2) u pravcu kazaljke na satu, pa pritisnite da je bezbedno blokirate. Osigurajte da je zaokretna glava kliknula na mestu. Pogledajte ilustraciju.
5. Uključite procesor u električnu zidnu utičnicu.
6. Okrenite dugme za kontrolu brzine (3). Preporučeni nivo brzine rada je MAX za ceđenje soka.
7. Kada ste završili obradu sastojaka, **MOLIMO VAS da okrenete dugme za kontrolu brzine u ISKLJUČEN položaj.** Zatim pritisnite dugme za otvaranje (5) da biste odblokirali zaokretnu glavu. **Ne možete odblokirati zaokretnu glavu, osim ako ne okrenete dugme u ISKLJUČEN položaj.**
8. Skinite poklopac cediljke za sok.(34)
9. Skinite prvo cediljku za sok pre vađenja obrađene hrane.
10. Radi vaše bezbednosti, koristite gurač (35) radi guranja sastojaka na dole.
11. Uvek vodite računa da je poklopac sokovnika bezbedno na svom mestu, pre nego se motor uključi. Nemojte skidati poklopac cediljke za sok (sokovnika) za vreme rada.
12. Vodite računa da okrenete prekidač u ISKLJUČEN položaj nakon svake upotrebe. Takođe osigurajte da se motor potpuno zaustavi, pa isključite aparat iz električnog napajanja pre rasklapanja.

13. Za vreme upotrebe, povremeno ISKLJUČITE aparat da očistite pulpu koja ostane na filteru, uz pomoć lopatice.
14. Nemojte stavljati prste ili druge predmete u otvor sokovnika, dok radi. Ako se hrana zadržava u otvoru, koristite gurač za hranu ili drugi komad voća ili povrća da je pogurate. Kada ovaj metod guranja zaglavljene hrane nije moguć, ISKLJUČITE motor, pa rasklopite sokovnik da biste izvadili preostalu hranu.

## **6) Upotreba duplog noža za sečenje u staklenom bokalu**

1. Postavite stakleni bokal (27) na kućište na uređaju. Ubacite glavni nož (28) na osovinu staklenog bokala. Ubacite ispravno gornji nož (29) preko glavnog noža (28). Uvek držite noževe za gornji plastični deo.
2. Stavite sastojke koje treba obraditi u stakleni bokal.(27)
3. Zatim stavite ispravno poklopac za sečenje (30) na stakleni bokal. Ubacite mali poklopac (31) na njegovo mesto.
4. Okrenite zaokretnu glavu (2) u smeru kazaljke na satu, pa pritisnite da je bezbedno blokirate. Vodite računa da je zaokretna glava kliknula na svom mestu. Pogledajte ilustraciju.
5. Uključite procesor u električnu zidnu utičnicu.
6. Okrenite dugme za kontrolu brzine (3) do željenog podešenja brzine.
7. Držite ruke i pribore dalje od noževa za rezanje, dok sečete hranu, da biste smanjili rizik od ozbiljne povrede ili oštećenja procesora za hranu. Može se koristiti strugač, ali SAMO kada procesor za hranu ne radi i kada je isključen iz električnog napajanja. Nikada nemojte stavljati hranu rukom. Uvek koristite gurač za hranu.
8. Kada ste završili obradu sastojaka, **MOLIMO VAS da okrenete dugme za kontrolu brzine u položaj OFF ili isključen.** Zatim pritisnite dugme za otvaranje (5) da biste odblokirali zaokretnu glavu. **Ne možete odblokirati zaokretnu glavu, osim ako ne okrenete dugme u ISKLJUČEN položaj.**
9. Skinite nož za sečenje. (30)
10. Skinite prvo noževe za sečenje (28+29) pre vađenja obrađene hrane.
11. Nemojte ostavljati aparat bez nadzora, kada je u UKLJUČENOM položaju (on).

## Primeri za obradu hrane

Vreme obrade je okvirno (približno), a takođe zavisi od kvaliteta hrane koja se obrađuje i stepena finoće koja vam je potrebna.

### Obrada hrane:

<u>Proizvod</u>	<u>Količina</u>	<u>Preporučeni nivo</u>	<u>Vreme rada</u>
Peršun	70g	8-max	10-20 sec.
Šargarepa	400g	8-max	10-15 sec.
Paradajz (sečen na 6 kom)	650g	8-max	5-10 sec.
Voće (očišć. i seč. na 8 kom)	500g	8-max	15-20 sec.
Lešnik	300g	8-max	10-15 sec.
Led	300g.	pulse-max	15-20 sec.

## 7) ČIŠĆENJE I ODRŽAVANJE

**UPOZORENJE:** Vodite računa da je aparat isključen iz električnog napajanja, a dugme za rad u ISKLJUČENOM položaju pre čišćenja.

Nikada nemojte uranjati uređaj ili kabl ili utikač u vodu.

Čistite motor samo vlažnom krpom.

Samo se noževi od nerđajućeg čelika mogu prati u mašini za pranje posuđa.

Svi ostali delovi se mogu čistiti u toploj sapunjavoj vodi uz pomoć uobičajenog deterdženta za pranje posuđa.

## 8) IDEJE ZA LAKO ODLAGANJE

4 noža za sečenje na kriške (18+19) i sitno seckanje (20+21)

1 nož za parmezan (22)

1 mali nož za pomfrit (23)

1 veliki nož za pomfrit (24)

se mogu odlagati na poklopcu kućišta za odlaganje noževa.

## ODGOVORNOSTI

- Proizvođač i prodavac ne preuzimaju odgovornost za eventualne povrede ili materijalne štete koje su nastale zbog pogrešnog korišćenja proizvoda i ne pridržavanja uputstva.
- Proizvođač ne odgovara za eventualne greške u štampanju ovih uputstava.
- Proizvođač zadržava pravo na odgovarajuće izmene na proizvodu koje ne menjaju njegove bitne osobine.



---

**Distributeri:**

Srbija

**Lupo Home Line d.o.o.**

Bosna i Hercegovina

**Lupo Home d.o.o.**

[www.lupogroup.com](http://www.lupogroup.com)

---