

MULTI KUKER 8 u 1

Model: CP-03



OPŠTA PRAVILA

Zahvaljujemo Vam što ste izabrali jedan od naših proizvoda. Da biste ga koristili dugo i dobili najbolje rezultate, savetujemo Vam:

da pažljivo pročitate uputstvo jer sadrži bitne informacije vezane za pravilnu upotrebu i održavanje proizvoda,

da se pridržavate pravila koja su navedena u uputstvu,

da sačuvate ovo uputstvo jer će Vam zatrebati i ubuduće.

STANDARDI

Proizvod je u potpunosti zdravstveno ispitan (poseduje atest na zdravstvenu ispravnost). Materijali od kojih je napravljen su inertni u kontaktu sa hranom.

U trenutku isporuke, u prisustvu ovlašćenog prodavca proveriti da li je proizvod oštećen i da li set u ambalaži sadrži sve delove. Ako tom prilikom primetite bilo kakva oštećenja ili druge neregularnosti, proizvod će biti zamenjen drugim, ispravnim.

VAŽNE MERE OPREZA

Kad se upotrebljavaju električni uređaji, trebalo bi da se prate osnovne mere opreza, uključujući sledeće. Opasnost može biti izazvana nepropisnim korišćenjem uređaja.

1. Pročitajte sva uputstva pre upotrebe uređaja.
2. Ne dozvolite da kabl visi sa ivice stola i kuhinjske radne površine, ili da dodiruje bilo kakvu vruću površinu.
3. Pažljivo postavite uređaj na sredinu kuhinjske radne površine ili radnog prostora.
4. Ne dodirujte vruće površine. Koristite ručke za podizanje ili premeštanje.
5. Nemojte dozvoliti deci da koriste ovaj uređaj.
6. Nadzor odraslih mora biti obezbeđen kada se uređaj koristi u blizini dece.
7. Upotreba dodatnih priključnih delova nije preporučena od strane proizvođača jer može izazvati povrede.
8. Ne uključujte uređaj kada je na staklenoj površini neotpornoj na toplotu, drvenoj površini ili na stolnjaku. Neophodno je da se stavi na

- površinu za kuvanje otpornu na toplotu, sa premazom protiv toplote.
9. Ne koristite ovaj niti bilo koji drugi uređaj ako mu je oštećen kabl ili utikač, ako se pokvari, ili ako je oštećen na bilo koji način.
 10. Isključite uređaj iz struje kada nije u upotrebi i pre čišćenja. Ostavite da se ohladi pre stavljanja ili skidanja delova.
 11. Uvek isključite uređaj pre vađenja posude za kuvanje.
 12. Budite izuzetno pažljivi kada nosite multikuker u kome se nalazi vrelo ulje ili druge vruće tečnosti.
 13. Nemojte koristiti uređaj na otvorenom.
 14. Ne stavljajte uređaj blizu vrućeg plina ili električne ringle, niti u zagrejanu renu.
 15. Nemojte čistiti uređaj metalnim sunđerima. Metalni delići mogu otpasti sa sunđera i izazvati kratak spoj na električnim delovima, što može dovesti do strujnog udara i oštećenja uređaja.
 16. U cilju zaštite od strujnog udara, nemojte potapati utikač, kabl ili glavni deo uređaja u vodu, kao i u bilo koju drugu tečnost.
 17. PAŽNJA: Da biste se zaštitili od strujnog udara, kuvajte samo u datoj posudi za kuvanje sa nelepljivim premazom.
 18. Uređaj je namenjen za upotrebu u zatvorenom prostoru, u domaćinstvu.
 19. Uređaj nije namenjen za prženje u dubokoj masti.
 20. Ne koristite uređaj u druge svrhe osim za ono čemu je namenjen.
 21. Uvek isključite uređaj i izvucite iz struje kada više nije u upotrebi.
 22. Uvek pustite da se uređaj ohladi pre čišćenja.
 23. Nikada nemojte sipati hladnu vodu u toplu posudu za kuvanje sa nelepljivim premazom.
 24. Nikada nemojte dodavati vodu u vruće ulje.
 25. Uvek prvo pričvrstite utikač za uređaj, pa onda uključite kabl u utičnicu. Da isključite uređaj, podesite sve kontrole na „OFF”, a onda izvadite utikač iz zidne utičnice.
 26. Treba koristiti kratak kabl za struju (ili odvojivi kabl za struju) da bi se smanjio rizik od njegovog upetljavanja ili saplitanja o duži kabl.
 27. Duži odvojivi kablovi za struju ili produžni kablovi su dostupni i mogu se koristiti ako se njihovom upotrebom obezbeđuje bezbednost.
 28. Ako se koristi duži odvojivi kabl za struju ili produžni kabl:

- a) Snaga postavljenog kabla ili produžnog kabla mora biti najmanje kao snaga uređaja; i
 - b) Kabl se mora postaviti tako da ne pada sa kuhinjske radne površine ili stola, gde ga deca mogu izvući ili se mogu slučajno saplesti o njega.
29. Ako je napojni kabl oštećen, mora biti zamenjen od strane proizvođača, njegovog servisera ili druge kvalifikovane osobe, kako bi se izbegla opasnost.
30. Ovaj uređaj nije namenjen za korišćenje od strane ljudi (uključujući i decu) sa smanjenim fizičkim, senzornim ili mentalnim sposobnostima, ili nedostatkom iskustva i znanja, ukoliko nisu pod nadzorom osoba odgovornih za njihovu bezbednost i ukoliko nemaju uputstva za upotrebu uređaja.
31. Deca moraju biti pod nadzorom kako bi se osiguralo da se ne igraju uređajem.
32. Ovaj uređaj je namenjen za upotrebu u domaćinstvu.
33. Uređaj se ne može povezati sa spoljnim tajmerom ili nezavisnim kontrolnim sistemom.

Sačuvajte ova uputstva

Ovaj uređaj je namenjen isključivo upotrebi u domaćinstvu.

NE potapati BAZU za napajanje U VODU ili je stavljati u mašinu za pranje sudova. RUKOVATI PAŽLJIVO PRILIKOM ČIŠĆENJA.

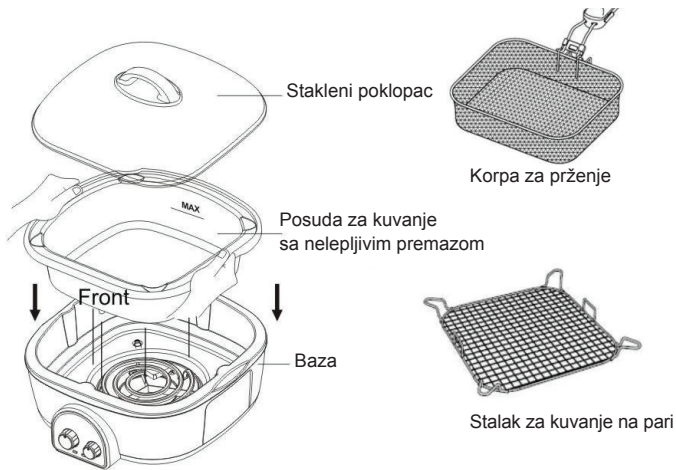
UPOZORENJE:

DA BI SE SMANJIO RIZIK OD STRUJNOG UDARA ILI POŽARA, NE POKUŠAVAJTE DA RASTAVITE UREĐAJ, UNUTAR UREĐAJA NEMA DELOVA KOJE KORISNIK MOŽE DA POPRAVI. POPRAVKU BI TREBALO DA VRŠI SAMO OVLAŠĆENO LICE.

TEHNIČKE SPECIFIKACIJE

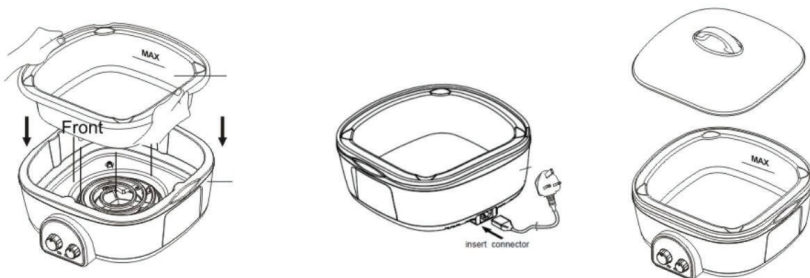
Model	CP-03
Voltaža	220V-240V, 50Hz/60Hz
Snaga	1300 W
Kapacitet	5.0L

Delovi aparata



PRE UPOTREBE:

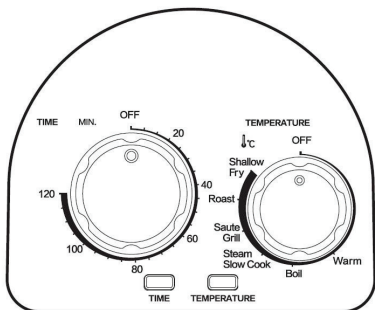
- Raspakujte uređaj i sve dodatke. Izvadite dokumente i zaštitnu foliju.
- Izvadite bazu za napajanje.
- Proverite da li je nešto (pakovanje, papir itd.) zaglavljeno između posude za kuvanje sa nelepljivim premazom i baze za napajanje.
- Očistite unutrašnjost posude za kuvanje sa nelepljivim premazom koristeći vlažan sunđer i sredstvo za pranje sudova.
- Postavite posudu za kuvanje sa nelepljivim premazom na bazu za napajanje:
- Stavite posudu za kuvanje sa nelepljivim premazom na četiri rupe u



obloženom metalu u bazi uređaja

Kontrolna tabla

Kontrolno dugme se okreće između podesivih temperature / funkcija kao što su OFF, Zagrevanje, Krčkanje, Kuvanje na pari / Sporo kuvanje, Prženje / Grilovanje, Pečenje, Plitko prženje. Temperatura se može podesiti da bude bilo gde između najniže od 80 i najviše od 190 za plitko prženje.



Temp. za zagrevanje: 80 °C

Temp. za barenje: 100 °C

Temp. za kuvanje na pari / sporo kuvanje: 130 °C

Temp. za prženje / grilovanje: 150 °C

Temp. za pečenje: 170 °C

Temp. za plitko prženje: 190 °C

Tokom kuvanja, signalna lampica se pali i gasi, a ostaje upaljena jedino kada se uređaj zagreva da dostigne ili održi određenu temperaturu. **Uvek imajte na umu da isključite uređaj kada završite.**

ZAGREVANJE

Stavite željenu tečnost ili hranu direktno u posudu za kuvanje sa nelepljivim premazom i poklopite.

Okrenite dugme na kontrolu ZAGREVANJE. Signalna lampica će se upaliti.

BARENJE

Stavite željenu tečnost ili hranu (u zavisnosti od uputstava u receptu) direktno u posudu za kuvanje sa nelepljivim premazom i poklopite.

Okrenite dugme na kontrolu BARENJE. Signalna lampica će se upaliti.

Da bi se zadržala toplota i vlažnost tokom kuvanja, najbolje je ne podizati poklopac. Uvek proverite da li ima dovoljno tečnosti da prekrije hranu.

Uvek stavite multifunkcionalni kuhinjski uređaj na „OFF” i izvucite iz struje kad više nije u upotrebi.

SPORO KUVANJE / KUVANJE NA PARI

Koristite složivi stalak za kuvanje na pari.

Stavite složivi stalak za kuvanje na pari na posudu za kuvanje sa nelepljivim premazom. Dodajte 2000 ml vode i poklopite. Okrenite dugme na kontrolu SPORO KUVANJE / KUVANJE NA PARI. Signalna lampica će se upaliti. Da biste zadržali toplotu i vlažnost tokom kuvanja, najbolje je ne podizati poklopac. Kada je kuvanje na pari gotovo, pažljivo izvadite vruć stalak za kuvanje na pari. Uvek stavite multifunkcionalni kuhinjski uređaj na „OFF” i izvucite iz struje kad više nije u upotrebi.



PRŽENJE / GRILOVANJE

Okrenite dugme na kontrolu prženje / grilovanje. Signalna lampica će se upaliti.

Stavite malu količinu jestivog ulja, putera ili margarina u posudu za kuvanje sa nelepljivim premazom.

Kada je prženje ili grilovanje gotovo, izvadite hranu.

Uvek stavite multifunkcionalni kuhinjski uređaj na „OFF” i izvucite iz struje kad više nije u upotrebi.

PEČENJE

Stavite željenu hranu u posudu za kuvanje sa nelepljivim premazom. Okrenite dugme na kontrolu PEČENJE.

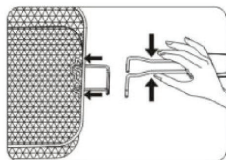
Signalna lampica će se upaliti. Kada je pečenje gotovo, proverite da li je hrana pečena. Uvek stavite multifunkcionalni kuhinjski uređaj na „OFF” i izvucite iz struje kad više nije u upotrebi.



PRŽENJE U DUBOKOM ULJU

Sipajte ulje u posudu za kuvanje sa nelepljivim premazom do granice za punjenje (2.5 cm); NIKADA preko granice. Okrenite dugme na kontrolu PLITKO PRŽENJE. Signalna lampica će se upaliti.

Stavite hranu u korpu za prženje i spustite u ulje. Ne stavljajte hranu u korpu za prženje preko dozvoljene granice. Stavite hranu na suv papirni ubrus. Uvek stavite multifunkcionalni kuhinjski uređaj na „OFF” i izvucite iz struje kad više nije u upotrebi.



ČIŠĆENJE I ODRŽAVANJE

NIKADA NE POTAPAJTE BAZU ZA NAPAJANJE U VODU ILI DRUGU TEČNOST, NITI JE STAVLJAJTE U MAŠINU ZA PRANJE SUDOVA.

Uvek pustite da se uređaj ohladi pre čišćenja.

Spako drugo servisiranje vrši ovlašćeni serviser.

Za čišćenje:

- Isključite napajanje.
- Podignite poklopac i izvadite dodatke za kuvanje. Operite dodatke sapunicom.
- Uvek uklonite vruće ulje sa posude za kuvanje sa nelepljivim premazom pre pranja.
- Izvadite posudu za kuvanje sa nelepljivim premazom, sklonite preostalu hranu i tečnost, i pustite da se ohladi.
- Napunite posudu za kuvanje sa nelepljivim premazom toplom vodom i blagim sredstvom za pranje sudova. Koristite neabrazivni materijal za čišćenje.
- Spoljašnja strana uređaja se može čistiti vlažnim sunđerom. Nikada nemojte koristiti abrazivne sunđere ili sunđere za ribanje, a bazu čistite isključivo suvom krpom.

Održavanje

- Proverite da li je posuda za kuvanje sa nelepljivim premazom potpuno suva pre upotrebe.
- Nikada nemojte sipati hladnu vodu u toplu posudu za kuvanje sa nelepljivim premazom.
- Koristite drveni ili plastični pribor otporan na toplotu kako bi se sprečilo oštećenje površine posude za kuvanje sa nelepljivim premazom.
- Nikada ne potapajte spoljašnji deo uređaja u vodu ili druge tečnosti. Obrišite vlažnom krpom.
- Nikada nemojte dodavati vodu u vruće ulje.

ODGOVORNOSTI

- Proizvođač i prodavac ne preuzimaju odgovornost za eventualne povrede ili materijalne štete koje su nastale zbog pogrešnog korišćenja proizvoda i ne pridržavanja uputstva.
- Proizvođač ne odgovara za eventualne greške u štampanju ovih uputstava.
- Proizvođač zadržava pravo na odgovarajuće izmene na proizvodu koje ne menjaju njegove bitne osobine.

Distributeri:

Srbija

Neva Dimi Exim d.o.o.

Crna Gora

Dimi Exim Multilevel d.o.o.

Bosna i Hercegovina

Hepok d.o.o.

Lupo Hepok d.o.o.

www.lupommarshall.com
